

Pascal Robert Gallery

Julian Tauland

The Shape of Depth
April 2 - April 25, 2026



With *Entrelacs - Eden*, Julian Tauland shifts his pictorial vocabulary toward a territory that is at once primordial and unstable. Everything begins with a simple gesture: a vegetal impulse. From this intimate point of anchorage, a cosmology emerges. Here, Eden is neither a biblical illustration nor nostalgia for a lost paradise. It is a field of forces. A space where bodies, landscapes, and organic elements merge in a dynamic of perpetual transformation. Forms seek one another, traverse one another, contaminate one another. The human figure is never isolated: it becomes root, breath, light, or accident. Tauland does not paint a harmonious world; he paints a world in becoming.

Text by
Pascal Robert

The Poetics of Perception – On Julian Tauland's painting

Julian Tauland's *Entrelacs / Eden* series, represents a compelling investigation into the permeable boundaries between abstraction and figuration, a dialectic that has haunted and propelled painting since its modern inception. His large-scale canvases, realized through a nuanced application of mixed media on linen, beckon the viewer into a space where the familiar is destabilized, giving way to a dynamic interplay of color, gesture, and form, a becoming rather than a being.

Tauland's compositions are not merely arbitrary arrangements; they are meticulously orchestrated paintings. A central element, the variety of colors, from deep emerald greens to rich cobalt blues, and delicate ochre and beige tones, red and orange, simultaneously defines and deconstructs the very notion of landscape. Layers of lush greens and blue nuances evoke a sense of depth and allude to the presence of vegetation, while strategically deployed lighter bands introduce a deliberate spatial ambiguity, confounding conventional perspectives. This mirrors the inherent indeterminacy of perception itself.

The artist's masterful deployment of gestural brushstrokes engenders a sensation of perpetual movement and transformation. Forms emerge and recede, fleetingly hinting at figuration, a spectral suggestion of a figure or a tree, only to dissolve once more into the abstract field. This inherent fluidity encapsulates Tauland's preoccupation with capturing the evanescent nature of perception and the ever-shifting contours of his and our world.

The *Entrelacs* series reveals a heightened awareness of the viewer's participatory role. The works directly engage with the act of looking, prompting contemplation and demanding a profound engagement with the artist's personal memories, experiences, and observations. While grounded in personal narratives, Tauland's paintings transcend the merely autobiographical, unfolding into a broader meditation on the present moment, where the interiority of memory converges with the ceaselessly evolving landscape of reality. They are not mere objects to be passively consumed, but rather catalysts for active engagement in the perpetually unfolding process of world-making.

Tauland's artistic oeuvre is not simply an aesthetic voyage; it is a provocative invitation to actively participate in the construction of landscape, both literal and metaphorical. Through his evocative manipulation of color, texture, and form, he challenges viewers to reimagine the world according to their own subjective understanding,

fostering a reciprocal dialogue between the artist's carefully considered vision and the observer's individual interpretation. This is achieved through an elaborate interplay of brushstrokes and colors, resulting in a complex network where each element exerts a profound influence on all others.

In a broader art historical context, Tauland's oeuvre resonates with a constellation of key movements and figures. Echoes of Abstract Expressionism are discernible in his gestural approach and emphasis on the performative act of painting itself, a kinship with the groundbreaking work of Willem de Kooning. However, Tauland deliberately transcends the limitations of pure abstraction, subtly integrating elements of figuration. He can also be conceptually linked to the landscape painters of Impressionism and Post-Impressionism, such as Claude Monet and Paul Cézanne, in his radical deconstruction of traditional landscape representation, focusing instead on the ephemeral qualities of color, light, and atmosphere.

Yet, Tauland transcends mere empirical observation, transforming the landscape into a deeply personal, interiorized space. The commingling of reality and imagination, and the exploration of unconscious processes, recall the visionary work of Surrealist artist such as Max Ernst, although Tauland eschews overt symbolism, generating a subtle sense of disruption through the seamless blending of abstraction and figuration. Finally, Tauland's liberated, non-representational painting aligns with the traditions of Art Informel, which emerged in the 1950s as a defiant counterpoint to geometric abstraction, with artists like Hans Hartung defending the primacy of spontaneous action and the subjective experience of the artist.

Tauland's unique artistic vision and singular contribution to painting lie in his remarkable ability to synthesize disparate influences into a compelling visual language that encourages viewers to actively engage in contemplation. In an era increasingly dominated by a technocratic art language and aesthetic, a legacy of the past two decades in the Western hemisphere, Tauland's work stands as a vital counterpoint. It reaffirms the power of subjective experience, the enduring relevance of human gesture, and the redemptive potential of painting as a means of forging a deeper, more meaningful connection with the world around us by integrating art history. His work envisions a future where art is not merely a reflection of technological progress but a potent force for reclaiming the beauty of nature.

La poétique de la perception – Sur la peinture de Julian Tauland

Les séries Entrelacs / Eden de Julian Tauland, représente une exploration captivante des frontières perméables entre abstraction et figuration, un dialogue qui n'a cessé de hanter et de dynamiser la peinture depuis son avènement moderne. Ses toiles de grande dimension, réalisées grâce à une application nuancée de techniques mixtes sur lin, invitent le spectateur dans un espace où le familier se déstabilise, cédant la place à un jeu dynamique de couleurs, de gestes et de formes, un devenir plutôt qu'un être.

Les compositions de Tauland ne sont pas de simples arrangements arbitraires ; ce sont des peintures méticuleusement orchestrées. Un élément central, la variété des couleurs, des verts émeraude profonds aux bleus cobalt riches, en passant par les délicates tonalités d'ocre et de beige, le rouge et l'orange, définit et déconstruit simultanément la notion même de paysage. Des couches de verts luxuriants et de nuances bleues évoquent une sensation de profondeur et font allusion à la présence de végétation, tandis que des bandes plus claires, stratégiquement déployées, introduisent une ambiguïté spatiale délibérée, déjouant les perspectives conventionnelles. Cela reflète l'indétermination inhérente à la perception elle-même.

Le déploiement magistral par l'artiste de coups de pinceau gestuels engendre une sensation de mouvement et de transformation perpétuels. Les formes émergent et s'estompent, suggérant fugitivement la figuration, une suggestion spectrale d'une figure ou d'un arbre, pour se dissoudre une fois de plus dans le champ abstrait. Cette fluidité inhérente résume la préoccupation de Tauland à capturer la nature évanescence de la perception et les contours en constante évolution de son monde et du nôtre.

La série Entrelacs-Eden révèle une conscience accrue du rôle participatif du spectateur. Les œuvres engagent directement l'acte de regarder, suscitant la contemplation et exigeant un engagement profond avec les souvenirs personnels, les expériences et les observations de l'artiste. Bien qu'ancrées dans des récits personnels, les peintures de Tauland transcendent le simple caractère autobiographique, se déployant en une méditation plus large sur le moment présent, où l'intériorité de la mémoire converge avec le paysage en constante évolution de la réalité. Ce ne sont pas de simples objets à consommer passivement, mais plutôt des catalyseurs d'un engagement actif dans le processus perpétuellement en cours de la création du monde.

Le projet artistique de Tauland n'est pas simplement un exercice esthétique ; c'est une invitation provocatrice à participer activement à la construction du paysage, tant au sens propre qu'au sens figuré. Grâce à sa manipulation évocatrice de la couleur, de la texture et de la forme,

il met les spectateurs au défi de réimaginer le monde selon leur propre compréhension subjective, favorisant un dialogue réciproque entre la vision soigneusement étudiée de l'artiste et l'interprétation individuelle de l'observateur. Cela est réalisé grâce à un jeu élaboré de coups de pinceau et de couleurs, ce qui se traduit par un réseau complexe où chaque élément exerce une profonde influence sur tous les autres.

Dans un contexte historique artistique plus large, l'œuvre de Tauland résonne avec une constellation de mouvements et de figures clés. Des échos de l'expressionnisme abstrait sont perceptibles dans son approche gestuelle et son emphase sur l'acte performatif de la peinture lui-même, une parenté avec l'œuvre novatrice de Willem de Kooning. Cependant, Tauland transcende délibérément les limitations de l'abstraction pure, intégrant subtilement des éléments de figuration. Il peut également être lié conceptuellement aux paysagistes de l'impressionnisme et du post-impressionnisme, tels que Claude Monet et Paul Cézanne, dans sa déconstruction radicale de la représentation paysagère traditionnelle, en se concentrant plutôt sur les qualités éphémères de la couleur, de la lumière et de l'atmosphère.

Pourtant, Tauland transcende la simple observation empirique, transformant le paysage en un espace profondément personnel et intériorisé. Le mélange de la réalité et de l'imagination, et l'exploration des processus inconscients, rappellent l'œuvre visionnaire d'artistes surréalistes comme Max Ernst, bien que Tauland évite le symbolisme manifeste, générant un subtil sentiment de rupture à travers le mélange harmonieux de l'abstraction et de la figuration. Enfin, la peinture libérée et non figurative de Tauland s'aligne sur les traditions de l'Art Informel, qui a émergé dans les années 1950 comme un contrepoint défiant à l'abstraction géométrique, avec des artistes comme Hans Hartung défendant la primauté de l'action spontanée et l'expérience subjective de l'artiste.

La vision artistique unique de Tauland et sa contribution singulière à la peinture résident dans sa remarquable capacité à synthétiser des influences disparates en un langage visuel fascinant qui encourage les spectateurs à s'engager activement dans la contemplation. Dans une ère de plus en plus dominée par un langage et une esthétique artistiques technocratiques, un héritage des deux dernières décennies dans l'hémisphère occidental, l'œuvre de Tauland apparaît comme un contrepoint essentiel. Elle réaffirme le pouvoir de l'expérience subjective, la pertinence durable du geste humain et le potentiel rédempteur de la peinture en tant que moyen de forger une connexion plus profonde et plus significative avec le monde qui nous entoure en intégrant l'histoire de l'art. Son œuvre envisage un avenir où l'art n'est pas simplement le reflet du progrès technologique, mais une force puissante pour la réappropriation de la beauté de la nature.

Die Poetik der Wahrnehmung – Über die Malerei von Julian Tauland

Die Entrelacs / Eden Serien von Julian Tauland stellt eine fesselnde Auseinandersetzung mit den durchlässigen Grenzen zwischen Abstraktion und Figuration dar, ein Spannungsfeld, das die Malerei seit ihren modernen Anfängen immer wieder heimgesucht und beflügelt hat. Seine großformatigen Leinwände, realisiert durch eine nuancierte Anwendung von Mischtechniken auf Leinen, laden den Betrachter in einen Raum ein, in dem das Vertraute ins Wanken gerät und einem dynamischen Zusammenspiel von Farben, Gesten und Formen Platz macht: einem Werden, nicht einem Sein.

Taulands Kompositionen sind keine bloßen, willkürlichen Anordnungen; sie sind vielmehr akribisch inszenierte Gemälde. Ein zentrales Element, die Vielfalt der Farben, von tiefen Smaragdgrüns über satte Kobaltblaus bis hin zu zarten Ocker- und Beigetönen, Rot und Orange, definiert und dekonstruiert zugleich den Begriff von Landschaft. Schichten üppiger Grüntöne und blauer Nuancen evozieren ein Gefühl von Tiefe und spielen auf die Präsenz von Vegetation an, während strategisch eingesetzte, hellere Farbbänder eine gezielte räumliche Unklarheit erzeugen und herkömmliche Perspektiven unterlaufen. Dies spiegelt die der Wahrnehmung innewohnende Unbestimmtheit wider.

Der meisterhafte Einsatz gestischer Pinselstriche durch den Künstler erzeugt ein Gefühl von fortwährender Bewegung und Transformation. Formen tauchen auf und verschwinden wieder, deuten flüchtig Figuration an, eine gespenstische Andeutung einer Figur oder eines Baumes, nur um sich ein weiteres Mal im abstrakten Feld aufzulösen. Diese inhärente Fluidität fasst Taulands Beschäftigung mit dem Einfangen der flüchtigen Natur der Wahrnehmung und den sich ständig wandelnden Konturen seiner und unserer Welt zusammen.

Die Entrelacs-Eden-Serie offenbart ein gesteigertes Bewusstsein für die partizipative Rolle des Betrachters. Die Werke setzen sich direkt mit dem Akt des Betrachtens auseinander, regen zur Kontemplation an und fordern ein tiefes Engagement mit den persönlichen Erinnerungen, Erfahrungen und Beobachtungen des Künstlers. Obwohl in persönlichen Erzählungen verwurzelt, transzendieren Taulands Gemälde das bloß Autobiografische und entfalten sich zu einer umfassenderen Meditation über den gegenwärtigen Augenblick, in dem die Innerlichkeit der Erinnerung mit der sich stetig wandelnden Landschaft der Realität zusammenläuft. Sie sind keine bloßen Objekte, die passiv konsumiert werden, sondern vielmehr Katalysatoren für ein aktives Engagement in dem sich fortwährend entfaltenden Prozess der Welterschaffung.

Taulands künstlerisches Projekt ist nicht nur eine ästhetische Übung; es ist eine provokante Einladung, sich aktiv an der Konstruktion von Landschaft zu beteiligen, sowohl im wörtlichen als auch im übertragenen Sinne. Durch seine evokative Manipulation von Farbe, Textur und Form fordert er die Betrachter heraus, die Welt gemäß ihrem eigenen subjektiven Verständnis neu zu imaginieren und so einen

wechselseitigen Dialog zwischen der sorgfältig durchdachten Vision des Künstlers und der individuellen Interpretation des Betrachters zu fördern. Dies wird durch ein elaboriertes Zusammenspiel von Pinselstrichen und Farben erreicht, was zu einem komplexen Netzwerk führt, in dem jedes Element einen tiefgreifenden Einfluss auf alle anderen ausübt.

In einem breiteren kunsthistorischen Kontext steht Taulands Werk in Resonanz mit einer Konstellation von Schlüsselbewegungen und Figuren. Echos des abstrakten Expressionismus sind in seinem gestischen Ansatz und der Betonung des performativen Aktes des Malens selbst erkennbar, eine Verwandtschaft mit dem bahnbrechenden Werk von Willem de Kooning. Tauland transzendiert jedoch bewusst die Beschränkungen der reinen Abstraktion, indem er subtil Elemente der Figuration integriert. Er kann auch konzeptionell mit den Landschaftsmalern des Impressionismus und Postimpressionismus, wie Claude Monet und Paul Cézanne, in Verbindung gebracht werden, in seiner radikalen Dekonstruktion der traditionellen Landschaftsdarstellung, indem er sich stattdessen auf die ephemeren Qualitäten von Farbe, Licht und Atmosphäre konzentriert.

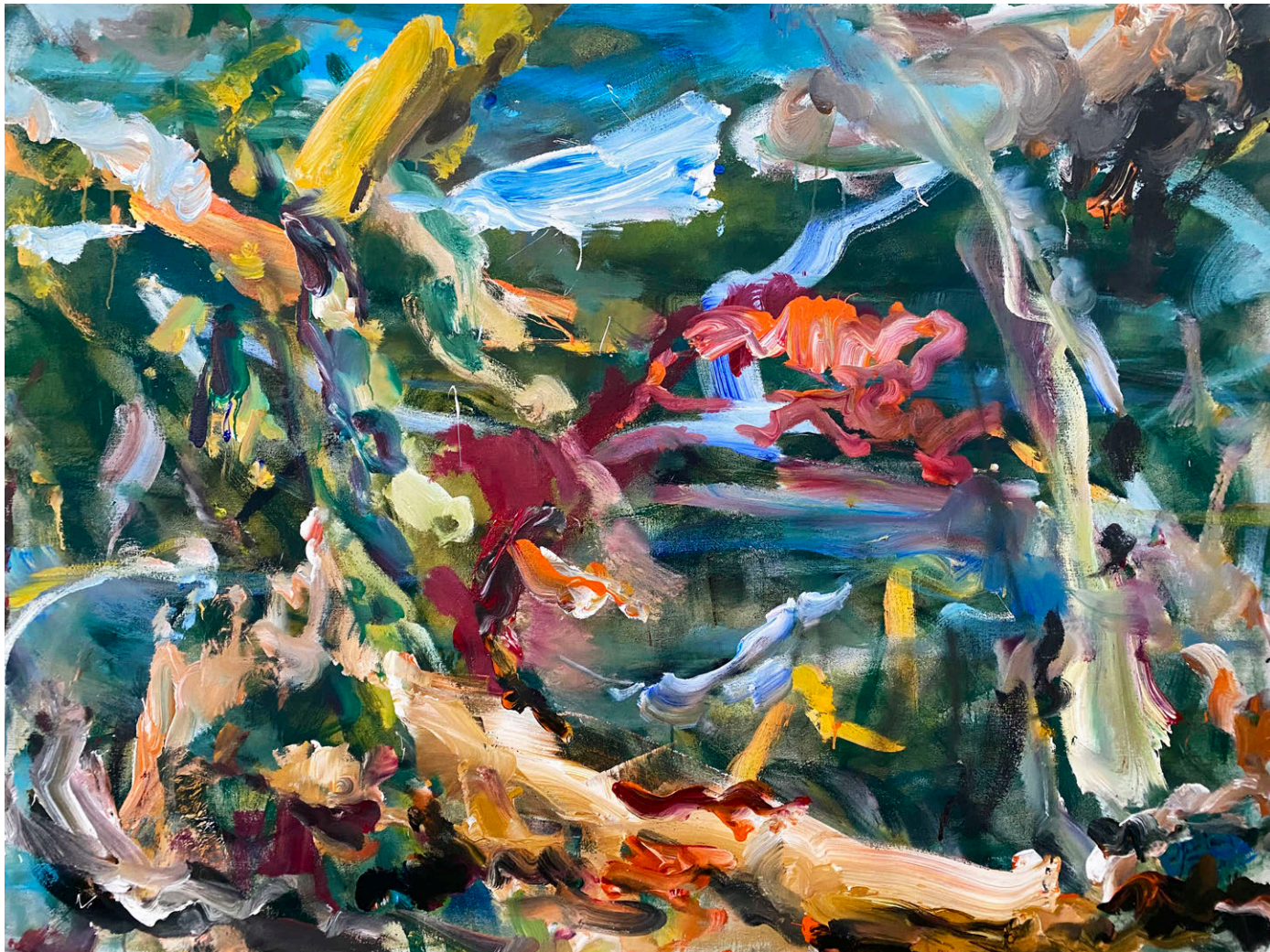
Doch Tauland transzendiert die bloße empirische Beobachtung und verwandelt die Landschaft in einen zutiefst persönlichen, verinnerlichten Raum. Die Vermischung von Realität und Imagination sowie die Erforschung unbewusster Prozesse erinnern an das visionäre Werk surrealistischer Künstler wie Max Ernst, obwohl Tauland den offen zur Schau gestellten Symbolismus vermeidet und stattdessen ein subtiles Gefühl der Störung durch die harmonische Vermischung von Abstraktion und Figuration erzeugt. Schließlich steht Taulands befreite, gegenstandslose Malerei in Übereinstimmung mit den Traditionen des Informel, das in den 1950er Jahren als trotziges Gegenstück zur geometrischen Abstraktion entstand, wobei Künstler wie Hans Hartung die Vorherrschaft spontaner Aktionen und die subjektive Erfahrung des Künstlers verteidigten.

Taulands künstlerische Vision und sein herausragender Beitrag zur Malerei wurzeln in seiner bemerkenswerten Fähigkeit, vielfältigste Einflüsse zu einer fesselnden Bildsprache zu verschmelzen, die den Betrachter zur aktiven Kontemplation anregt. In einer Zeit, die zunehmend von einer technokratischen Kunstsprache und Ästhetik geprägt ist, ein Erbe der vergangenen zwei Jahrzehnte in der westlichen Welt, erweist sich Taulands Werk als ein unverzichtbares Gegengewicht. Es bekräftigt die Kraft der subjektiven Erfahrung, die anhaltende Relevanz der menschlichen Geste und das erlösende Potenzial der Malerei, eine tiefere und bedeutsamere Verbindung zur Welt um uns herum zu knüpfen, indem es die Kunstgeschichte integriert. Seine Arbeit entwirft das Bild einer Zukunft, in der die Kunst nicht nur ein Spiegelbild des technologischen Fortschritts ist, sondern eine treibende Kraft, um die Schönheit der Natur neu zu entdecken und wertzuschätzen.

Available Works

Pascal Robert Gallery

JULIAN TAULAND
Entrelacs 6-21, 2024



signed and dated verso
mixed media on linen canvas
140 x 190 cm (55 1/8 x 74 3/4 in)
(JUT.00003.M)

Provenance:
Artist Studio
Pascal Robert Gallery

Pascal Robert Gallery

JULIAN TAULAND
Entrelacs 1-21, 2024



signed and dated verso
mixed media on linen canvas
200 x 242 cm (78 3/4 x 95 1/4 in)
(JUT.00001.M)

Provenance:
Artist Studio
Pascal Robert Gallery

Pascal Robert Gallery

JULIAN TAULAND
Entrelacs 10-21, 2024



signed and dated verso
mixed media on linen canvas
150 x 172 cm (59 x 67 3/4 in)
(JUT.00002.M)

Provenance:
Artist Studio
Pascal Robert Gallery

Pascal Robert Gallery

JULIAN TAULAND
Entrelacs Eden 3-26, 2025



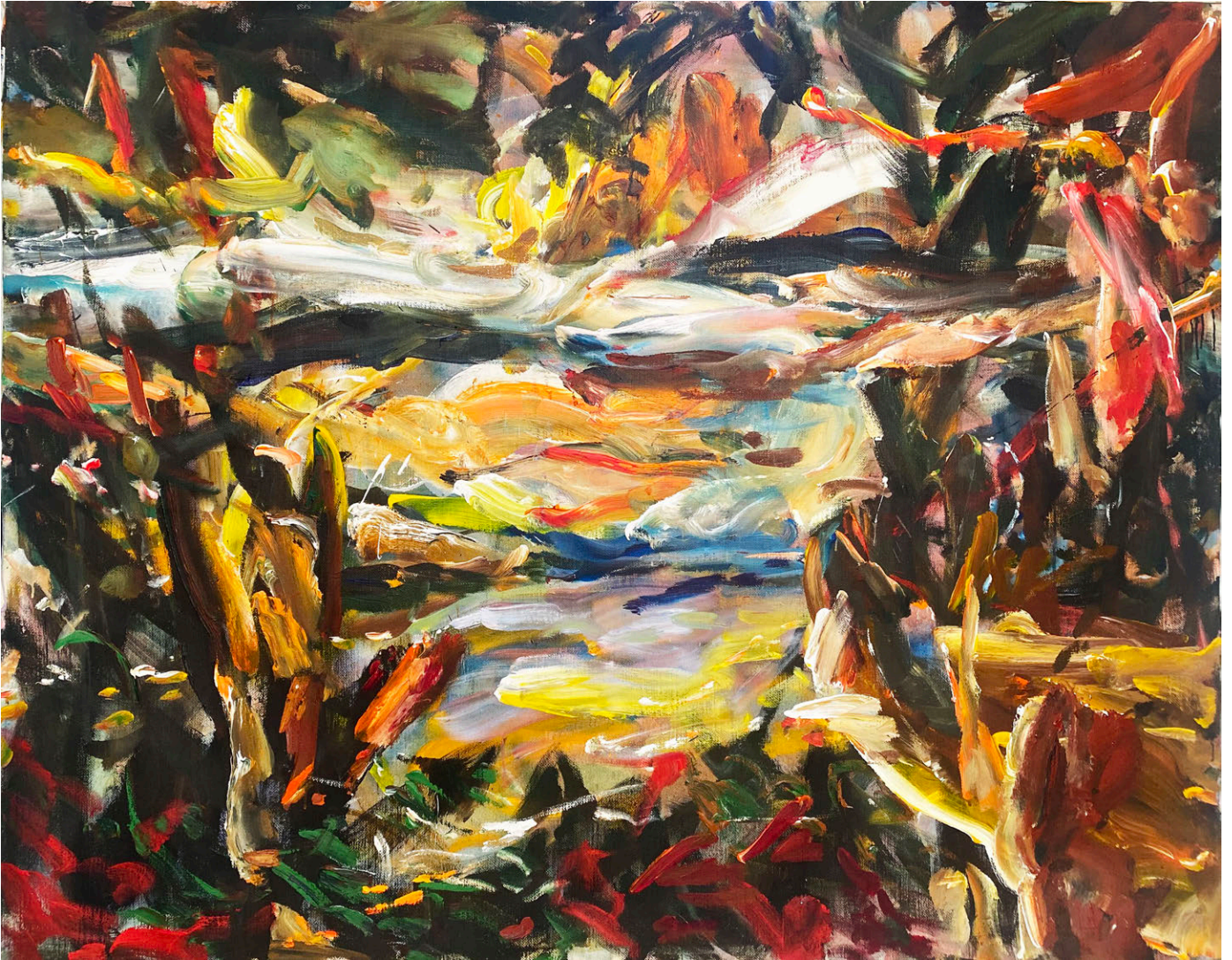
signed and dated verso
mixed media on linen canvas
144 x 200 cm (56 3/4 x 78 3/4 in)
(JUT.00004.M)

Provenance:
Artist Studio
Pascal Robert Gallery

Pascal Robert Gallery

JULIAN TAULAND

Entrelacs Eden 8-26, 2025



signed and dated verso
mixed media on linen canvas
137 x 172 cm (54 x 67 3/4 in)
(JUT.00005.M)

Provenance:

Artist Studio
Pascal Robert Gallery

Pascal Robert Gallery

JULIAN TAULAND

Entrelacs Eden 7-26, 2025



signed and dated verso
mixed media on linen canvas
140 x 180 cm (55 1/8 x 70 7/8 in)
(JUT.00006.M)

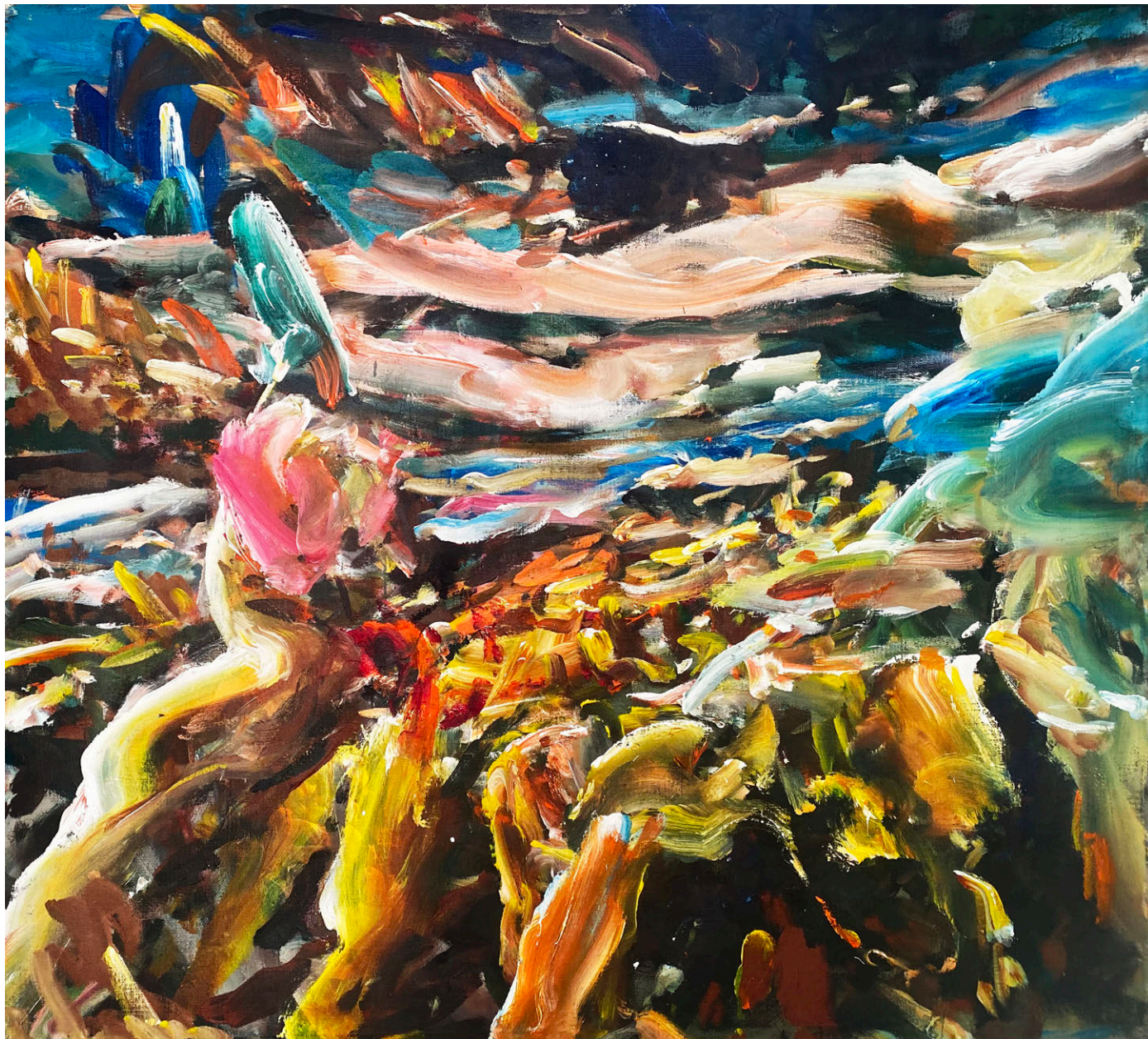
Provenance:

Artist Studio
Pascal Robert Gallery

Pascal Robert Gallery

JULIAN TAULAND

Entrelacs Eden 9-26, 2025



signed and dated verso mixed
media on linen canvas
136 x 146 cm (53 1/2 x 57 1/2 in)
(JUT.00007.M)

Provenance:
Artist Studio
Pascal Robert Gallery

Pascal Robert Gallery

JULIAN TAULAND

Entrelacs Eden 13-26, 2025



signed and dated verso
mixed media on linen canvas
126 x 144 cm (49 5/8 x 56 3/4 in)
(JUT.00008.M)

Provenance:

Artist Studio
Pascal Robert Gallery

Pascal Robert Gallery

JULIAN TAULAND

Entrelacs Eden 15-26, 2025



signed and dated verso
mixed media on linen canvas
200 x 250 cm (78 3/4 x 98 3/8 in)
(JUT.00009.M)

Provenance:

Artist Studio
Pascal Robert Gallery

Pascal Robert Gallery

JULIAN TAULAND

Entrelacs Eden 21-26, 2025



signed and dated verso
mixed media on linen canvas
132 x 162 cm (52 x 63 3/4 in)
(JUT.00011.M)

Provenance:
Artist Studio
Pascal Robert Gallery

Pascal Robert Gallery

JULIAN TAULAND

Entrelacs-Fountain of the Flowering Fields 26-26, 2025



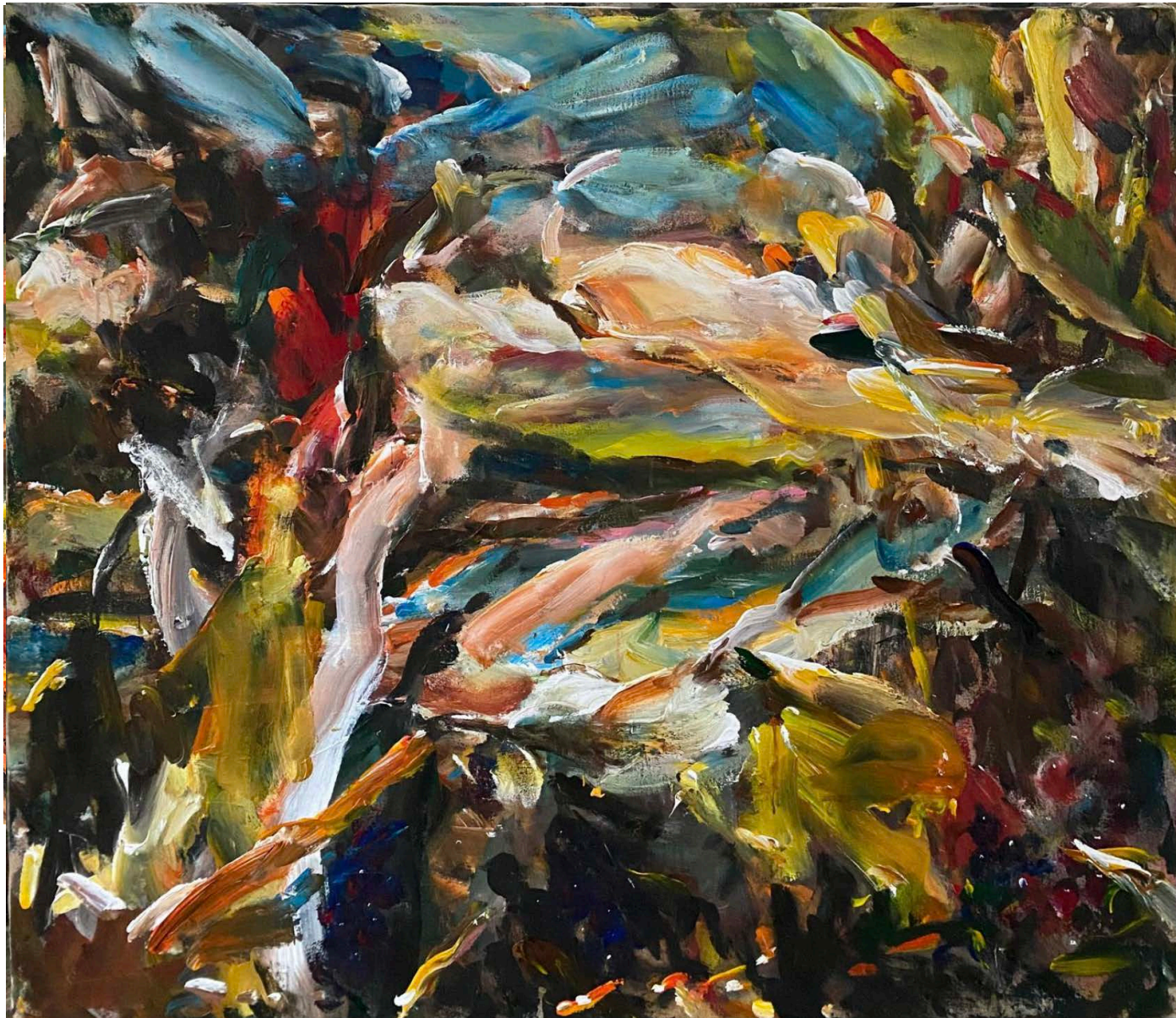
signed and dated verso mixed
media on linen canvas
144 x 162 cm (56 3/4 x 63 3/4 in)
(JUT.00012.M)

Provenance:

Artist Studio
Pascal Robert Gallery

Pascal Robert Gallery

JULIAN TAULAND
Entrelacs 22-26, 2025



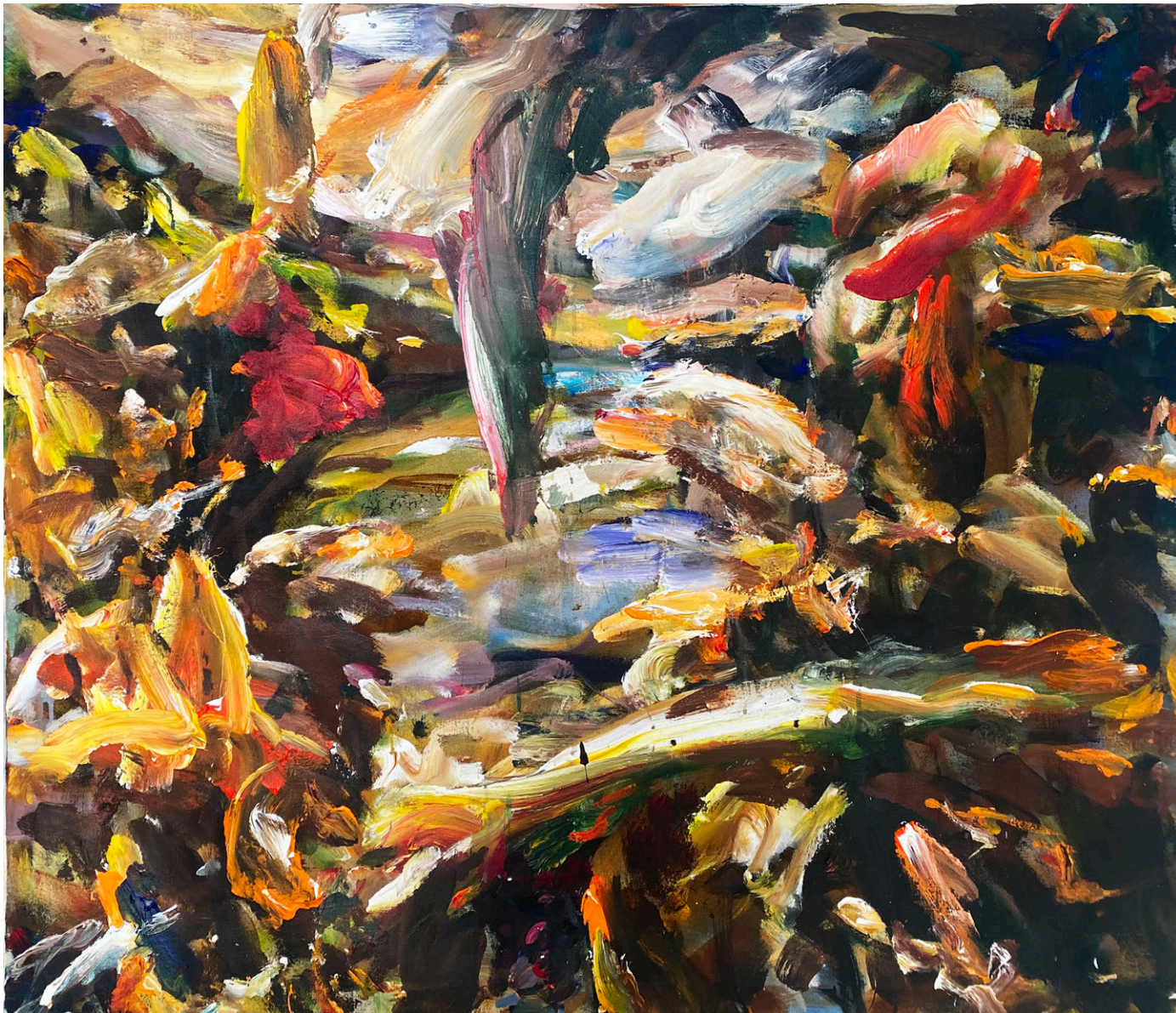
signed and dated verso
mixed media on linen canvas
144 x 200 cm (56 3/4 x 78 3/4 in)
(JUT.00013.M)

Provenance:
Artist Studio
Pascal Robert Gallery

Pascal Robert Gallery

JULIAN TAULAND

Entrelacs Eden 16-26, 2025



signed and dated verso mixed
media on linen canvas
105 x 132 cm (41 3/8 x 52 in)
(JUT.00014.M)

Provenance:

Artist Studio
Pascal Robert Gallery

Pascal Robert Gallery

JULIAN TAULAND

Entrelacs Eden 19-26, 2025



signed and dated verso mixed
media on linen canvas
130 x 162 cm (51 1/8 x 63 3/4 in)
(JUT.00010.M)

Provenance:

Artist Studio
Pascal Robert Gallery

«In the Entrelacs - Eden series, the spaces between forms transcend mere voids to become dynamic, active zones, visual synapses that forge links between material tension and the perception of space and color. The composition unfolds through intricate internal networks and circulations, giving rise to an organic organism where each fragment influences and reactivates the whole. »

Julian Tauland

Julian Tauland

Born 1972 in Albania

Lives and works in Auvers-sur-Oise, France

Julian Tauland is a French-Albanian painter, whose artistic journey is deeply rooted in both cultural heritage and a synthesis of abstract and figurative traditions. Based in Auvers-sur-Oise, the historic village intertwined with Vincent van Gogh's legacy, Tauland's oeuvre navigates a dynamic interplay between chaos and order, figuration and abstraction. His work centers on the concept of interlacing, creating multidimensional pictorial spaces where memory, energy, and movement coalesce into a vibrant visual narrative.

Introduced to art at an early age by his painter uncle, Tauland's foundational years were marked by intensive study at the Korça Art High School and the Tirana School of Fine Arts in Albania. His journey was profoundly shaped by the political upheavals surrounding the fall of the Berlin Wall, leading him into exile. In Paris, he became immersed in Albanian and international artistic circles, notably engaging with Valdet Hamidi, Vladimir Veličković, and Dado, among others. These encounters, alongside his studies at the University Paris 1 Panthéon-Sorbonne, where he earned a Master's in Image and Living Arts, enriched his practice with elements of expressionism, abstract expressionism, and innovative digital techniques.

A pivotal phase of his career has been his residence at the Van Gogh Artists' Residence in Auvers-sur-Oise since 2008, supported by the French Ministry of Culture. There, his artistic philosophy further evolved under the influence of the CoBrA movement, an avant-garde collective emphasizing spontaneous, experimental creation free from conventional constraints. Tauland's work reflects this ethos, embodying a spontaneous, energetic approach that continues to explore the limitless possibilities of color and form.



Pascal Robert Gallery

5 Rämistrasse
8001 Zürich
Switzerland

+41 76 433 10 77
info@pascalrobert.net

Opening hours

Monday, 1 pm – 7 pm
Tuesday, 1 pm – 7 pm
Wednesday, 1 pm – 7 pm
Thursday, 1 pm – 8 pm
Friday, 1 pm – 7 pm
Saturday, 10 am – 6 pm

We are closed on Sunday.



Artists

Aboubakar Fofana
Blerta Hashani
Tahar Ben Jelloun
Claudio Koporossy
Klára Kuchta
Lina Lapelytè
Josep-Maria Martín
Jon Merz
Deimantas Narkevičius
La Ribot
Mary Prescott
Allyson Vieira

Available works by

Britt Boutros-Ghali
Paul Cézanne
Michel Comte
Edgar Degas
Felix Gonzalez Torres
Keith Haring
Wassily Kandinsky
Paul Klee
Fernand Léger
Kazimir Malevich
Edvard Munch
Wera Efremova Pestel
Pablo Picasso
Julian Tauland
Man Ray
Auguste Renoir

Practice & Advisory

Contemporary & Modern Art
Private Art Advisory & Art Trust Structures
Independent long-term platform for
collectors, artists & estates, integrating
cultural and structural advisory
Private viewings by appointment